

# 電動アシスト折りたたみ自転車



## 【取扱説明書】CN-02 Ver. 2.01

【前書き】

このたびはお買い上げいただき、誠にありがとうございます。  
この自転車は電動補助のシステムを装備しております。  
普通自転車と異なる点もございますので、お乗りいただく前に  
必ず本書をお読みいただき、本製品をご理解の上でご使用ください。

■本製品のお問い合わせ先

まずはFAXもしくはEメールにてお問い合わせください。

FAX番号：0827-35-5268

E-MAIL：info@tsubame-group.co.jp

<http://e-time.tsubame-group.co.jp/>

最新版の取扱説明書はこちらでダウンロードできます。



※仕様変更などによりイラストの内容が一部実物と異なる場合があります。  
※「チェーンカバー」「泥除け」等が装備されていないバージョンもございます。

株式会社  
ツバメ・イータム



## 安全上のご注意

必ずお守りください

<b>警告</b> 取扱いを誤った場合、使用者が死亡または重傷を負うことが想定される危険の程度を指す。	<b>指示</b> 必ず実施していただきたい内容を意味する。	<b>禁止</b> 安全上してはいけない「禁止」の内容を意味する。
--	-----------------------------------	--------------------------------------

<b>警告</b> <b>乗車前には必ず点検を実施すること</b> 取扱説明書をよくお読みいただき、必ず点検を実施してください。点検実施後、異常が見つかった場合はすぐに自転車店で点検を受けてください。 異常のまま使用しますと、衝突や転倒による危険の恐れがあります。	<b>禁止</b> <b>けんけん乗りをしないこと</b> 必ずサドルにまたがって走行を開始してください。けんけん乗りをしますと転倒や接触事故による危険の恐れがあります。 「けんけん乗り」→片足でペダルをこぎながら助走をつけ、反動をつけた後にサドルにまたがる乗り方のことです。	<b>禁止</b> <b>片側だけのブレーキ操作をしないこと</b> ブレーキは必ず前後ともにかけてください。片側だけだとスリップして転倒による危険の恐れがあります。
<b>禁止</b> <b>急ハンドル・急ブレーキはしないこと</b> 急ハンドルや急ブレーキは、スリップして転倒による危険の恐れがあります。	<b>禁止</b> <b>手やハンドルに荷物や傘を掛けたりしないこと</b> 走行中、手やハンドルに荷物や傘をかけた、ベッドをつないでいると、荷物や傘が車輪に巻き込まれたり、バランスを崩し転倒による危険の恐れがあります。	<b>禁止</b> <b>ブレーキ・タイヤ・リムへの注油はしないこと</b> ブレーキの制動面やタイヤ、リムに注油すると、ブレーキが効かなくなり、タイヤに油が付くとスリップして転倒、衝突による危険の恐れがあります。
<b>禁止</b> <b>フレームやブレーキなどの改造や分解をしないこと</b> むやみに改造や分解をすると、部品の破損や、部品外れで転倒による危険の恐れがあります。	<b>禁止</b> <b>リアキャリアを取り付けないこと</b> この車種はリアキャリアを取り付けることが出来ません。	<b>警告</b> <b>夜間や暗いところでの点灯はバッテリー残量を確認すること</b> 前照灯はバッテリーを電源としております。バッテリー走行が出来なくなった場合は前照灯も消灯します。消灯後の車種は衝突や転倒による危険の恐れがあります。また無灯火での走行は法令により禁止されておりますので、バッテリー不足等で夜間走行中に前照灯が消灯した場合は、自転車を降り、押して歩いてください。

- 1 -

## 安全上のご注意

必ずお守りください

<b>警告</b> 取扱いを誤った場合、使用者が死亡または重傷を負うことが想定される危険の程度を指す。	<b>指示</b> 必ず実施していただきたい内容を意味する。	<b>禁止</b> 安全上してはいけない「禁止」の内容を意味する。
--	-----------------------------------	--------------------------------------

<b>禁止</b> <b>アクロバティックな乗り方をしないこと</b> 乱暴な乗り方や急発進・急旋回をすると、転倒や落車などによる危険の恐れがあります。	<b>禁止</b> <b>フレームの折り畳み継ぎ手や合い面付近を持って開閉しないこと</b> 継ぎ手や合い面に手や指を挟んでけがをするおそれがあります。	<b>禁止</b> <b>ハンドルポストの折り畳み継ぎ手や合い面付近を持って起こさない・置かないこと</b> 継ぎ手や合い面に手や指を挟んでけがをするおそれがあります。
<b>禁止</b> <b>サドルの高さは限界の範囲内で調整すること</b> サドルの高さ調整は限界線の範囲内で行ってください。限界線を越えたとげによりシートポストが外れたり、下げ過ぎにより転倒や落車などによる危険の恐れがあります。	<b>指示</b> <b>シートポストクランプは後ろ方向に確実に閉めること</b> シートポストを固定するシートポストクランプは確実に後ろ方向へ閉めてください。緩んだ状態での走行は転倒や落車などによる危険の恐れがあります。	<b>禁止</b> <b>タイヤの空気圧点検を行うこと</b> お乗りいただく前に、タイヤの空気圧を点検し、不適正な場合は走行を中止し、空気圧を調整してください。不適正なままでの走行は転倒による危険の恐れがあります。
<b>禁止</b> <b>充電器は水でぬらしたり、屋外で使用しないこと</b> 充電器は防水ではありません。水でぬらしたり、屋外で使用したりすると感電や火災、故障の原因となります。	<b>禁止</b> <b>充電器は分解や改造をしないこと</b> 充電器の分解や改造は発熱、発火、破損、故障の原因となります。	<b>禁止</b> <b>充電器のコードを束ねての使用や巻き付け保管はしないこと</b> コードの破損により、感電や火災などの原因となるおそれがあります。

- 2 -

## 安全上のご注意

必ずお守りください

<b>警告</b> 取扱いを誤った場合、使用者が死亡または重傷を負うことが想定される危険の程度を指す。	<b>指示</b> 必ず実施していただきたい内容を意味する。	<b>禁止</b> 安全上してはいけない「禁止」の内容を意味する。
--	-----------------------------------	--------------------------------------

<b>禁止</b> <b>充電器の損傷したコードを使用しないこと</b> コードが破損しているときは使用しないでください。感電や火災のおそれがあります。	<b>禁止</b> <b>充電器の多用使用、他充電器の使用禁止</b> 専用充電器は他の電気機器に使用しないでください。また、専用以外の充電器をこのバッテリーの充電に使わないで下さい。火災や破損の原因となります。	<b>禁止</b> <b>バッテリーに水をかけたり、水没させたりしないこと</b> バッテリーに水をかけたり、水の中に入れておかないでください。発熱、発火、破損、故障の原因となります。
<b>禁止</b> <b>バッテリーの接点を短絡（ショート）させないこと</b> バッテリーの接点を短絡（ショート）させないでください。発熱、発火、破損、故障の原因となります。	<b>禁止</b> <b>バッテリーの火中への投入や過熱させないこと</b> バッテリーを火中に投入したり、過熱させたりしないでください。発熱、発火、破損、故障の原因となります。	<b>禁止</b> <b>バッテリーの落下や衝撃を与えないこと</b> バッテリーを落下させたり、衝撃を与えたりしないでください。発熱、発火、破損、故障の原因となります。
<b>禁止</b> <b>バッテリーの分解や改造をしないこと</b> バッテリーの分解や改造は発熱、発火、破損、故障の原因となります。	<b>禁止</b> <b>バッテリーを子供の手の届く範囲に放置しないこと</b> 幼児や子供、ペットなどが触れることのできる範囲にはバッテリーを放置しないでください。落下してけがをするおそれがあります。また感電や火災、故障の原因となります。	<b>禁止</b> <b>ブレーキの作動点検を行うこと</b> お乗りいただく前に、ブレーキが確実に作動しているかを確認してください。ブレーキが効かないままお乗りいただく、衝突や転倒による危険の恐れがあります。不具合を感じたら自転車店で点検・整備をお受けください。

- 3 -

## 安全上のご注意

必ずお守りください

<b>警告</b> 取扱いを誤った場合、使用者が死亡または重傷を負うことが想定される危険の程度を指す。	<b>指示</b> 必ず実施していただきたい内容を意味する。	<b>禁止</b> 安全上してはいけない「禁止」の内容を意味する。
--	-----------------------------------	--------------------------------------

<b>警告</b>		
<b>禁止</b> <b>組立時、ワイヤなどがハンドルポストに巻き付いたり引っかかっているか確認すること</b> ブレーキの利き過ぎまたは、利かなくなり、転倒や衝突による危険の恐れがあります。		
<b>指示</b> <b>ブレーキワイヤの交換時期を守ること</b> ブレーキワイヤは外観上異常がなくても2年に1回は交換してください。ブレーキが効かなくなったり、スリップして転倒による危険の恐れがあります。仕様にあったものと交換してください。交換は自転車店に依頼してください。	<b>指示</b> <b>ブレーキパッドの交換時期を守ること</b> ブレーキパッドは溝の残りが1mmになるまで交換してください。ブレーキが効かなくなったり、スリップして転倒による危険の恐れがあります。仕様にあったものと交換してください。交換は自転車店に依頼してください。	<b>指示</b> <b>タイヤの交換時期を守ること</b> タイヤは接地面（トレッド）の溝がなくなる前に交換してください。スリップして転倒による危険の恐れがあります。仕様にあったものと交換してください。交換は自転車店に依頼してください。

- 4 -

## 注意事項

※以下の電動自転車についての注意事項をよく読んで、正しくお使いください。

### バッテリーと充電について

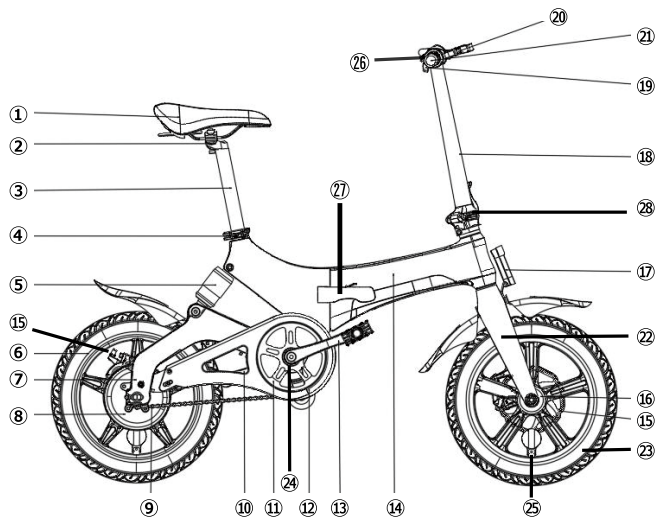
- ① 充電器の赤色のインジケータが緑色に変わると、充電が完了したことを意味します。過充電を防ぐために、満充電になると自動的に充電は停止します。
- ② -20℃以下または35℃以上の環境に放置しないでください。30日以上使用しない場合は一度完全に充電し、別途保管してください。また、90日ごとに完全に充電してください。充電電池自体が過放電してしまうとバッテリーが損傷する恐れがあります。
- ③ バッテリーを露出させたり、水に浸したり、電池端子を短絡させないでください。これらの損傷は補償の対象外です。
- ④ 付属の充電器以外では充電しないでください。
- ⑤ バッテリーを分解/穿孔しないでください。火中に入れたり、高所から落としたりしないでください。また分解したバッテリーを直接手で触れないでください。
- ⑥ 充電中は充電器の上に物を置かないでください。
- ⑦ 充電中は充電器の上に物を置かないでください。
- ⑧ 充電完了後はACプラグを抜く前に充電プラグを抜いてください。
- ⑨ バッテリーはお子様の手の届かないところに保管してください。
- ⑩ リチウム電池の容量は、10℃未満の環境で減少します。
- ⑪ バッテリーは資源の有効な利用に関する法律（資源有効利用促進法）で、使用後の回収及び再利用が義務付けられています。交換したバッテリーの回収はご購入された販売店にご依頼ください。
- ⑫ 充電器に水を掛けたり塗らしたりしないでください。

### 乗り方とメンテナンスについて

- ① 安全のためヘルメットの着用をおすすめします。法律や交通規則を守って運転してください。
- ② 発進時はLCDディスプレイで補助モードを1にして発進してください。
- ③ 夜間はヘッドライトを点灯して走行してください。
- ④ ブレーキのにぎり、タイヤの空気圧、およびバッテリーの容量を乗る前に確認してください。
- ⑤ 最初にフロントブレーキを握ったまままたがってください。
- ⑥ 激しい乗り方をしないでください。
- ⑦ 深さ15cmを超えた水には入らないでください。
- ⑧ 定期的に消耗部品（ブレーキパッド等）を交換してください。
- ⑨ 妊娠中の方は乗らないでください。
- ⑩ 高温多湿な環境には保管しないでください。
- ⑪ 直射日光と雨にあたらない場所で保管してください。
- ⑫ ねじ、チェーンおよびその他の部品を定期的にチェックしてください。
- ⑬ 定期的にタイヤに空気を入れてください。
- ⑭ 走行時に前ブレーキのみで停止する事はしないでください。
- ⑮ 組立時のレバーロックの際は、手の平でレバーを押したときに、手の平が少し痛くなる位の締め具合で固定してください。

- 5 -

各部の名称



■各部の名称

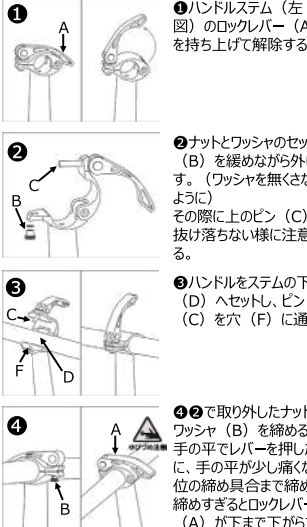
- ① サドル
- ② 反射器 (後部)
- ③ シートポスト
- ④ シートポストクランプ
- ⑤ リヤサスペンション
- ⑥ 後輪
- ⑦ リヤアーム
- ⑧ モーター
- ⑨ チェーン
- ⑩ クランク
- ⑪ ドライブスプロケット
- ⑫ チェーンカバー
- ⑬ ペダル
- ⑭ フレーム (折り畳み式)
- ⑮ ディスクブレーキ
- ⑯ ハブ
- ⑰ 前照灯
- ⑱ ハンドルポスト (折り畳み式)
- ⑲ ハンドル
- ⑳ ブレーキレバー
- ㉑ L C Dディスプレイ
- ㉒ フロントフォーク
- ㉓ 前輪
- ㉔ トルクセンサー
- ㉕ 反射板 (側面)
- ㉖ 警音器
- ㉗ 車体ロックレバー
- ㉘ ハンドルポストロックレバー

※仕様変更などによりイラストの内容が一部実物と異なる場合があります。  
※「チェーンカバー」「泥除け」等が装備されていないバージョンもございます。

※ご購入時は「ハンドル」の取り付けと「バッテリー」の充電④を行ってください。

ハンドルの取り付け方法

※ハンドルは梱包時は取り外してあります。



① ハンドルステム (左図) のロックレバー (A) を持ち上げて解除する。

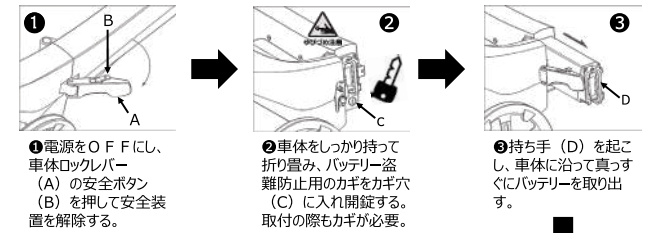
② ナットとワッシャのセット (B) を緩めながら外します。(ワッシャを無くさないように) その際に上のピン (C) が抜け落ちない様に注意する。

③ ハンドルをステムの下部 (D) ヘット、ピン (C) を穴 (F) に通す。

④ ②で取り外したナットとワッシャ (B) を締める。手の平でレバーを押した時に、手の平が少し痛くなる位の締め具合まで締め、締めすぎるとロックレバー (A) が下まで下がらず固定がうまくできないので注意する。

充電方法 (①外して充電 ②そのまま充電)

①バッテリーを外して充電する方法 (※ご購入時は①へ)



①電源をOFFにし、車体ロックレバー (A) の安全ボタン (B) を押して安全装置を解除する。

②車体をしっかり持って折り畳み、バッテリー盗難防止用のカギをカギ穴 (C) に入れて開錠する。取付の際もカギが必要。

③持ち手 (D) を起こし、車体に沿って真っすぐにバッテリーを取り出す。

②そのまま本体で充電する方法



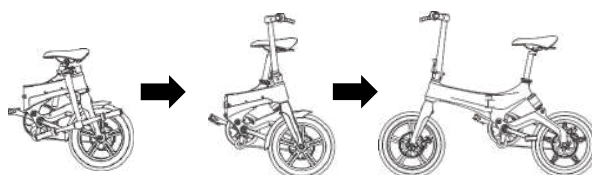
①本体左側面の防水キャップを外す。

②充電器のACプラグをコンセントに繋ぎ、充電口に充電ケーブルを差し込む。

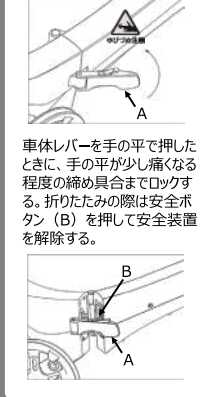
④充電器のACプラグをコンセントに繋ぎ、充電口に充電ケーブルを差し込む。

バッテリーを取り外す際、取り付けの際にはバッテリーの盗難防止用の「鍵 (カギ)」が必要となるため、保管には充分注意すること。

組立・折り畳みの4つのポイント



①本体



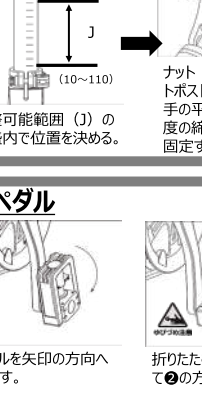
②ハンドルポスト



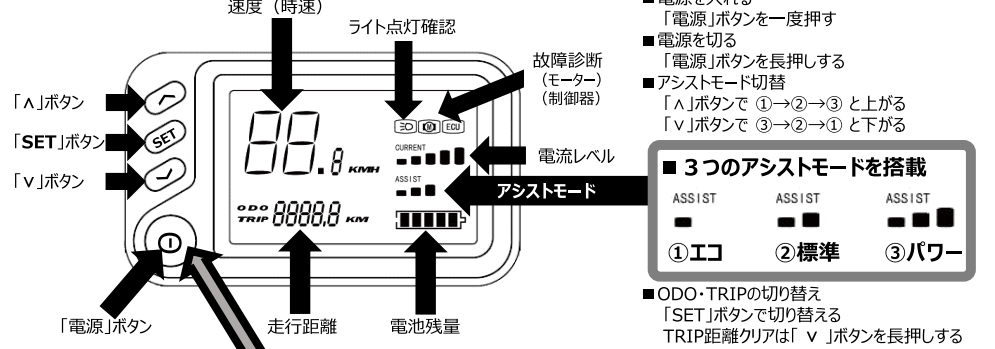
③シートポスト



④ペダル



L C Dディスプレイの操作方法



【ライトの点灯方法】前照灯 (ライト) を付ける・切る→「電源」ボタンをもう一度押す

バッテリーの注意点

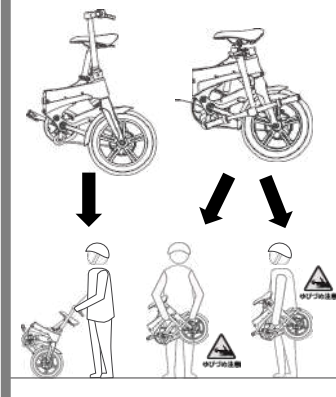
- この自転車はリチウムイオンバッテリーを装備しています。リチウムイオンバッテリーは軽量で、電池容量に優れたバッテリーですが、以下の特性があります。
  - ・過度に暑い/寒い環境では性能が低下する
  - ・使用していないとわずかながら充電する
  - ・バッテリー残量にかかわらず充電できる
  - ・満充電のバッテリーを繰り返し充電すると劣化が早くなる
- 充電に適した環境
  - 過度に暑い場所や寒い場所では正しく充電できない可能性があります。以下の充電に適した環境で行ってください
  - ・温度が15℃～25℃の室内
  - ・雨や水にぬれないところ
  - ・風通しがよく湿気がないところ
  - ・平坦で安定したところ
  - ・幼児やペットが触らないところ

スペック

製品名	CHOCO-NORI (商標登録 第0140183号)
型式認定 (TSMマーク)	普通自転車 交A19-9 駆動補助機付自転車 交N19-9
モーター	250W(高速ブラシレス)
走行距離	モード3 約25km・モード2 約30km・モード1 約35km (いずれも推定値、走行条件により変化)
最高時速	24km/h (アシスト上限)
変速機	単速 (変速機無し)
フレーム	マグネシウム合金一体成型 (折り畳み式)
ホイールベース	935mm
ブレーキ	前後輪ディスクブレーキ
ペダル	折り畳み式
ショック	リアショックアブソーバー
ディスプレイ	マルチファンクション液晶
防水等級	IP54
ライト	LEDライト (バッテリーより給電)
バッテリー	容量36V5.2Ah (リチウムイオン)
バッテリー重量	1.3kg
充電時間	約3時間/充電温度: 0℃～45℃
充電器	AC100～240V対応 PSE
サイズ (通常時)	約1345 (長さ) × 580 (幅) × 1100 (高さ) mm
サイズ (折畳時)	約 764 (長さ) × 430 (幅) × 637 (高さ) mm
サイズ (梱包)	約 790 (長さ) × 400 (幅) × 560 (高さ) mm
シート調整サイズ	760mm～920mm
タイヤ	16インチ (タイヤ幅1.95)
重量	18.8kg (バッテリー含む)
乗員+荷物の最大合計重量	120kg
生産国	中国

■製品保証:(1年) バッテリー、モーター、コントローラー、フレーム、充電器

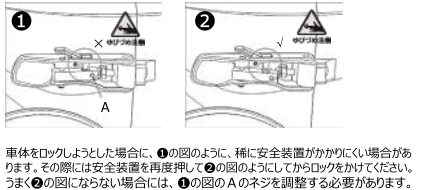
折りたたみも2段階車体だけ置んだ状態で転がしての移動や、ハンドルも置んだでの持ち運びが出来ます。



サポートQ&A

- ご購入のあった内容への回答です。
  - Q→「CHOCO-NORI」用にもっと容量の大きなバッテリーを売り出す予定はありませんか?
  - A→大容量バッテリーの販売予定は今のところありません。(2018年8月現在)
  - Q→「CHOCO-NORI」のバッテリーはいつまで使えますか?
  - A→充電1回を「バッテリー」を使いきってからフル充電した際に、目安として800～900回の充電で購入時の約半分の走行距離になります。ご利用いただきながら、自分の使いやすい走行距離に満たなくなってきたと感じた時は「バッテリー」交換をお勧めします。
  - Q→通常折り畳み自転車と比べて車体重量が重い、アシストが切れる24km/h以上だと急にペダリングが重くなったりしませんか?
  - A→「CHOCO-NORI」は滑らかなアシストフィードバックが特徴で、アシストが切れたか分からないくらい快適です。更に速度が乗った24km/h以上では慣性力が高まるので車体重量を感じるとは少し少ないと思います。一方、24km/h以上の速度からアシストが切れると、アシスト領域外となりますので通常時より車体重量の重さを感じます。
  - Q→「CHOCO-NORI」を購入後、ホイール、クランク、コンポーネント、ペダルなどを自分好みに交換したい、交換できますか?
  - A→部品交換については推奨していません。また、部品交換に起因する故障は保証の対象外となりますのでご注意ください。
  - Q→「CHOCO-NORI」を海外に持ち出したい、どうすれば良いですか?
  - A→「CHOCO-NORI」は日本国内専用モデルとなっており、諸外国の様々な法令や規制に準拠していません。海外持ち出しについては推奨していません。
  - Q→車体番号はどこにありますか?
  - A→車体下部にレーザー刻印しております。

■車体本体のロックがうまくからない場合



車体をロックしようとした場合に、①の図のように、稀に安全装置がかかりにくい場合があります。その際には安全装置を再度押し②の図のようにしてからロックをかけてください。うま②の図にならない場合には、③の図のネジを調整する必要があります。

販売証明書

本書に記載した各事項に適合する自転車は、当社 (店) が下記の購入者に販売いたしました。 販売日 年 月 日

販売会社	株式会社 ツバメ・イータイム 〒740-0034 山口県岩国市南岩国町3丁目11-6
販売店	
ご購入者	住所 氏名 氏名 電話番号

【販売自転車の仕様】

メーカー名	ツバメ・イータイム	車体番号	
車種	CHOCO-NORI	タイヤサイズ	16インチ
カラー	白・黒・その他 ( )	バッテリー	リチウムイオン 36V/5.2Ah

【お客様へ】  
この度は当社の自転車をお買い上げいただき誠にありがとうございました。本証明書は、当社販売商品の自転車をご購入いただきましたことを証明するものです。自転車防犯登録を受ける際にご提示ください。  
※自転車防犯登録を受ける場合、お客様の居住等を確認できるもの (運転免許証、健康保険証、学生証等) が必要です。  
※防犯登録を受ける場合、別途登録料が必要です。

